



Dienstbrochure stage Radiologie & Nucleaire Geneeskunde



Sint-Maria Halle
ALGEMEEN ZIEKENHUIS

INHOUD

VERWELKOMING	3
ALGEMENE GEGEVENS VAN DE AFDELING	3
HOE KAN JE DE DIENST BEREIKEN?	5
DE BEGELEIDING TIJDENS JE STAGE	7
FEEDBACK EN EVALUATIE TIJDENS JE STAGE	7
ALGEMENE VOORSTELLING VAN DE DIENST	8
LEERKANSEN OP DE DIENST	13
ALGEMENE AFSPRAKEN DIE GELDEN OP DE DIENST	14
NUTTIGE LINKS	15
WAT DOEN BIJ PROBLEMEN TIJDENS JE STAGE?	15

VERWELKOMING

Het team van de afdeling Radiologie en Nucleaire Geneeskunde wil je van harte welkom heten. Wij zullen ons best doen opdat jij je zo snel mogelijk thuis voelt op onze afdeling en in ons ziekenhuis.

De brochure biedt je een eerste kennismaking met onze afdeling. Op de volgende pagina's vind je een overzicht van de gebruiken, modaliteiten en interne afspraken zodat je je op een vlotte en aangename manier kan inwerken op onze dienst.

Als je nog vragen hebt of meer informatie wenst, kan je altijd terecht bij een collega. Laat je gerust horen want jouw begeleiden behoort tot ons takenpakket en is ook onze verantwoordelijkheid.

We willen je alvast een leuke tijd en succes bij ons wensen!



ALGEMENE GEGEVENS VAN DE AFDELING

- **Telefoonnummer dienst Radiologie:**
02 363 64 21
- **Paramedisch diensthoofd Radiologie:**
Sharon Vandewiele of Koen Merckx (ad interim)
Contactgegevens: 02 363 64 22
- s.vandewiele@sintmaria.be of k.merckx@sintmaria.be

- **Telefoonnummer dienst Nucleaire Geneeskunde:**
02 363 64 10
- **Paramedisch diensthoofd Nucleaire Geneeskunde:**
Marijke Annendijck
- **Contactgegevens:** 02 363 61 70 -
m.annendijck@sintmaria.be
- **Website van het ziekenhuis:** www.sintmaria.be
- **Coach:** Lina Napoletano (Nucleaire Geneeskunde)

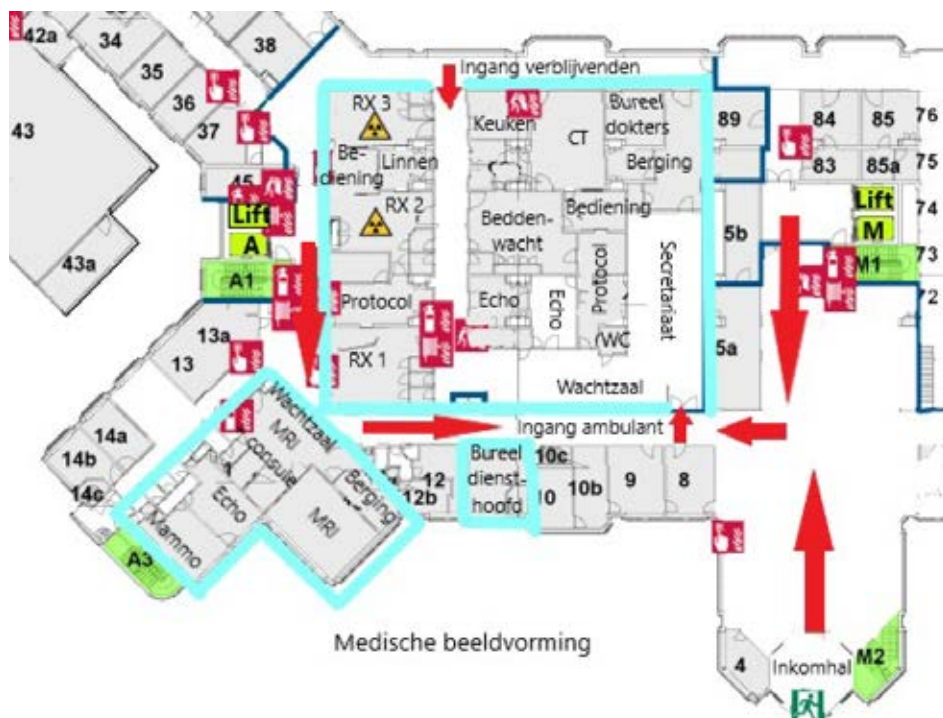


HOE KAN JE DE DIENST BEREIKEN?

Radiologie vind je onmiddellijk links in de onthaalzone van het ziekenhuis.

Blok A

- +3 Directie
 - +2 Heelkunde 1
Heelkunde 2
 - +1 Materniteit
Pediatrie
 - 0 Spoedgevallen
Radiologie
Centraal afsprakenbeheer
 - 1 Mortuarium
- Kamers 201 - 218
Kamers 221 - 238
Kamers 101 - 119
Kamers 121 - 132
raadplegingen wachtzaal 3



Nucleaire Geneeskunde vind je in de C-blok op -1. Als je de lift uitstapt, vind je Nucleaire geneeskunde onmiddellijk rechts.

Blok C

+3	Geriatric 2 SP-Palliatief 'De Oase'	Kamers 701 - 715 Kamers 721 - 726
+2	Hemodialyse Geriatric 1 Geriatric dagziekenhuis	Kamers 601 - 616 Kamers 621 - 623
+1	SP-Psychogeriatric SP-Cardiopulmonair	Kamers 501 - 512 Kamers 521 - 538
0	Medisch dagziekenhuis Chirurgisch dagziekenhuis Raadplegingen wachtzaal 18	Kamers 401 - 412 Kamers 421 - 434
-1	Nucleaire geneeskunde	



DE BEGELEIDING TIJDENS JE STAGE

Met algemene vragen kan je terecht bij

- onze stagecoördinator Inge Lauwers - 02 363 61 40
- stagementoren zorg Elle Raes (SP Loco) & Tania Verfaillie - 02 363 61 67

Op dienst zelf wordt dit ter plaatse afgesproken afhankelijk van het soort stage (secretariaat, RX, CT, MRI en/of Nucleaire Geneeskunde) besproken.

FEEDBACK EN EVALUATIE TIJDENS JE STAGE

Wij volgen de stageboekjes van school voor de feedback en/of evaluatiemomenten.



ALGEMENE VOORSTELLING VAN DE DIENST

De afdeling Radiologie maakt samen met de afdeling Nucleaire Geneeskunde deel uit van de medisch technische diensten.

De dienst Radiologie bestaat uit 1 paramedisch diensthoofd, 17 VPK/MTB, 2 verzorgende, 7 secretaressen.

De dienst Nucleaire Geneeskunde bestaat uit 1 paramedisch diensthoofd, 3 VPK/MTB, 1 secretaresse.

Binnen deze groep zijn er verschillende referenten.

Naast deze referenten bestaan er ook groepen keyusers per modaliteit.

Elk van deze technieken levert een eigen bijdrage tot de beeldvorming en daardoor zijn vaak meerdere technieken complementair bij het onderzoek van één orgaan. In vele gevallen wordt gebruik gemaakt van een vloeistof, die weefsels beter van elkaar onderscheidt, zogenaamde contraststoffen of een radioactieve stof. Er worden zowel ambulante als patiënten die in het ziekenhuis verblijven onderzocht.



Modaliteit	
Conventionele radiologie	Siemens
CT-scan	Siemens
MRI/NMR	Siemens
Echo	GE
Mammografie (2D + 3D)	Giotto
Stereotaxie	Giotto
Botdensitometrie	GE
SPECT-CT	Siemens
2-kops Gammacamera	GE

CONVENTIONELE RADIOLOGIE

De conventionele radiologie is een fotografische techniek die gebruik maakt van X-stralen en die haar toepassing vindt in de beeldvorming van de beenderen, de longen, het maag- en darmstelsel, de nieren en blaas, het bloedvatstelsel en de borsten.

CT-SCAN

Computertomografie is een techniek die eveneens gebeurt door middel van röntgenstralen. Deze toepassing kan echter een doorsnede maken van eender welke regio in het lichaam. Belangrijke toepassingen zijn onderzoeken van hersenen, wervellichaam, de longen, hart en de buikorganen. Er gebeuren steeds reconstructies om een accurate beeldvorming mogelijk te maken. Onze multislice CT-scanner is eigenlijk een gesofisticeerde volumescanner waarbij 1 stralenbron tegelijkertijd meerdere rijen van de detector kan bestralen zodat er meer mogelijkheden van onderzoeken ontstaan. De belangrijkste nieuwe toepassingen zijn virtuele colonscopie en cardiale CT.

MRI

Magnetische resonantie is een techniek die beelden vormt door middel van radiogolven in een sterk magnetisch veld. Deze techniek is zeer veilig, kan doorsneden maken in alle vlakken in de ruimte en is bijzonder geschikt voor onderzoek van het



ruggenmerg, de hersenen, gewrichten en weke delen (spieren, ligamenten, ...). De belangrijkste nieuwe toepassing is cardiale MRI.

ECHOGRAFIE MET DOPPLER

Echografie is een onderzoeksmethode waarbij dwarsdoorsneden van organen worden gemaakt door middel van geluidsgolven.



Deze techniek vindt vooral zijn toepassing in onderzoek van vaste organen (lever, nieren, milt, schildklier, borsten, ...) en onderzoek van de bloedvaten (doppler en duplex).

MAMMOGRAFIE EN STEREOTAXIE

Een mammografie is een röntgenopname van de borst. De opname gebeurt in twee verschillende richtingen. Voor een goede kwaliteit van de opnamen van de borst dienen wij compressie toe. In de periode van of net voor de menstruatie kan dit gevoelig zijn. Het is daarom aangewezen de afspraak in te plannen in de eerste

helft van de cyclus. Regelmatig wordt dit onderzoek aangevuld met echografie dit met name wanneer er zich nog veel klierweefsel bevindt in de borst. Dit is nodig om voldoende aanvullende informatie te verkrijgen.

Stereotaxie betekent het lokaliseren van bepaalde plekken in het lichaam met behulp van coördinaten. Kortom: plaatsbepaling met behulp van opnamen onder verschillende hoeken. Sommige afwijkingen in de borst zijn niet met echografie maar alleen met röntgenfoto's te zien (bijv. heel kleine verkalkingen). Dan moet ook de punctie met röntgenondersteuning worden uitgevoerd. Dit gebeurt met een speciaal röntgentoestel. Door het maken van twee röntgenfoto's onder een bepaalde hoek, kan precies worden uitgerekend waar en hoe diep de punctienaald moet worden ingebracht.

BOTDENSITOMETRIE

Botdensitometrie wordt ook botdichtheidsmeting, BMD-meting of DXA-meting genoemd.



Dit eenvoudig onderzoek dient om na te gaan of u lijdt aan botontkalking (osteoporose), en laat ook toe om de evolutie van de stevigheid van uw bot te volgen (bv. om na te kijken of een behandeling tegen botontkalking doeltreffend is).

SPECT-CT

Dit toestel laat toe om tegelijkertijd drie-dimensionele scintigrafische beelden te maken én CT-beelden (driedimensionele radiologische beelden) van dezelfde plaats van het lichaam.



DAGINDELING

Er is een roulement dat over een vast aantal weken loopt. De toewijzing aan de verschillende zalen gebeurt wekelijks zodat ieder personeelslid over alle werkplekken rouleert.

De openingsuren voor Radiologie zijn:

- maandag tot vrijdag: 7u – 22u
- weekend: 7u - 8u30 wacht en 8u30 - 20u30 aanwezigheid
- Op zaterdag & zondag is het secretariaat ook geopend van 8u - 12u.

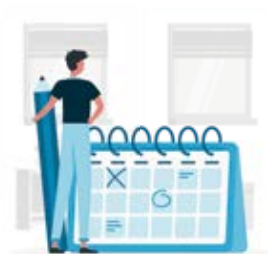
De openingsuren voor Nucleaire Geneeskunde zijn:

- Maandag tot vrijdag 8u - 16u30

LEERKANSEN OP DE DIENST

Ervaringen dienen als basis voor het verwerven van nieuwe kennis en vaardigheden zoals:

Het begeleiden van patiënten, uitvoeren van beeldvormende onderzoeken, aanpakken van patiënten, sociale vaardigheden, ...



ALGEMENE AFSPRAKEN

VEILIGHEID

Op de afdelingen Radiologie en Nucleaire Geneeskunde staan personeelsleden bloot aan radioactieve straling. Uiteraard zijn er preventieve maatregelen en richtlijnen die worden toegepast (ALARA, loodschort, schildklierbeschermer).

Daarnaast draagt elk personeelslid individueel een dosimeter. Iedere maand moet men van dosimeter wisselen. De dosimeters van Radiologie en van Nucleaire Geneeskunde zijn terug te vinden in de afdelingskeuken. Het wisselen wordt tijdig aangegeven door de preventie-adviseur. Het ruilen is je eigen verantwoordelijkheid.



AANDACHTSPUNTEN

- stagiairs werken altijd onder toezicht en blijven in de zaal waar hij/zij die dag voor is aangeduid (maximum 1 stagiair per zaal)
- patientenidentificatie: vooraleer je patiënten binnen in de kleedkamer of onderzoekszaal vraagt, vraag je actief naar naam en geboortedatum van de patiënt (meer info vind je op het intranet: Zenya)
- help bejaarde of hulpbehoevende patiënten met aan- en uitkleden
- wees voorzichtig met juwelen, prothesen of andere bezittingen van de patiënt
- laat een patiënt nooit alleen in de zaal
- patiënt continu goed observeren om overgevoeligheidsreacties vroegtijdig op te sporen
- indien er zich ernstige reacties voordoen:
 - REA knop indrukken
 - Arts roepen
 - CPR starten indien nodig
- vooraleer je een patiënt naar het toilet laat gaan, informeer je eerst of hij/zij geen gevulde blaas moet hebben voor het onderzoek
- MRI: denk aan het magnetisch veld!!
- indien je twijfelt, vraag hulp, neem geen risico
- dragen van je dosimeter is verplicht (m.u.v. MRI)
- bescherm jezelf tegen X-stralen en besmettingen
- correcte (hand)hygiëne toepassen
- eerbiedig het beroepsgeheim!!

Intern noodnummer is 2222

NUTTIGE LINKS

www.sintmaria.be

WAT DOEN BIJ PROBLEMEN TIJDENS JE STAGE?

Elke afwezigheid wegens ziekte of ongeval moet je onmiddellijk en mondeling (telefonisch) melden aan de coach/de dienst waar je een stage uitoefent. Verwittig hem/haar ook als je om redenen buiten je wil verhinderd bent om op tijd op de stageplaats te komen.



Als je na het lezen van deze dienstbrochure nog vragen of opmerkingen hebt, horen we dit graag van je en zullen we je mondeling verder informeren.

Radiologie
Tel. 02 363 64 21

Nucleaire Geneeskunde
Tel. 02 363 64 10



Sint-Maria Halle
ALGEMEEN ZIEKENHUIS

Algemeen Ziekenhuis Sint-Maria vzw
ond. nr. 0467.967.491

Ziekenhuislaan 100 | 1500 Halle
tel. +32 (0)2 363 12 11 | fax +32 (0)2 363 12 10
www.sintmaria.be