



# Dienstbrochure voor stagiairs geneeskunde (D2)



Sint-Maria Halle  
ALGEMEEN ZIEKENHUIS

# INHOUD

|  |    |
|--|----|
| VERWELKOMING                               | 3  |
| ALGEMENE GEGEVENS VAN DE AFDELING          | 3  |
| HOE KAN JE DE DIENST BEREIKEN?             | 4  |
| FEEDBACK EN EVALUATIE TIJDENS JE STAGE     | 7  |
| ALGEMENE VOORSTELLING VAN DE DIENST        | 8  |
| LEERKANSEN OP DE DIENST                    | 14 |
| ALGEMENE AFSPRAKEN DIE GELDEN OP DE DIENST | 17 |
| NUTTIGE LINKS                              | 19 |
| WAT DOEN BIJ PROBLEMEN TIJDENS JE STAGE?   | 19 |

# VERWELKOMING

Beste stagiair,

Welkom op de dienst geneeskunde 2, ook wel 'D2' genoemd.

Op onze dienst liggen vooral patiënten met een cardiale problematiek. Zij kunnen met een mobiele hartbewaking geobserveerd worden gedurende heel hun verblijf.

Naast ongeplande opnames ontvangen we ook geplande cardiale patiënten die bij ons verblijven voor een invasief cardiologisch onderzoek. Voor patiënten die een intensievere opvolging nodig hebben, hebben we een kamer met vaste monitoring beschikbaar.

Naast cardiologische patiënten hebben we ook patiënten met problemen aan het gastro-intestinaal systeem of de longen. In uitzonderlijke gevallen hebben we ook patiënten met neurologische problemen of post heelkunde.

Stel gerust vragen indien er iets niet duidelijk is, en hopelijk ga je zo een toffe leerrijke stage tegemoet!

Succes!

## ALGEMENE GEGEVENS VAN DE AFDELING

- **Telefoonnummer dienst:** 02 363 65 70
- **Website:** [www.sintmaria.be](http://www.sintmaria.be)
- **Hoofdverpleegkundige:** Sven Paternotte
- **Telefoonnummer hoofdverpleegkundige:** 02 363 65 66
- **E-mailadres hoofdverpleegkundige:**  
s.paternotte@sintmaria.be
- **Adjunct-hoofdverpleegkundige:** Wouter Van Rossem
- **Telefoonnummer adjunct-hoofdverpleegkundige:**  
02 363 64 71
- **Mailadres adjunct-hoofdverpleegkundige:**  
w.vanrossem@sintmaria.be
- **Coaches:**
  - Wouter Van Rossem
  - Kathleen Huys

## HOE KAN JE DE DIENST BEREIKEN?

Volg, bij het binnenkomen langs de hoofdingang, de wegwijzers naar de B-blok (rechts). Neem hier de lift naar de 2de verdieping. Sla links af bij het uitstappen.

### Blok B

- +3 Klinisch Laboratorium  
Intensieve zorgen
- +2 Inwendige Geneeskunde 1                      Kamers 251 - 268  
Inwendige Geneeskunde 2                      Kamers 271 - 288
- +1 PAAZ en a-dienst                              Kamers 151 - 168  
Heelkunde - Geneeskunde                      Kamers 171 - 184
- 0 Raadplegingen wachtzalen 1-2 en 4-10
- 1 Shop & Bistro



## DE BEGELEIDING TIJDENS JE STAGE

Met algemene vragen kan je terecht bij onze

- **Stagecoördinator:** Inge Lauwers (02 363 61 40)
- **Stagementoren zorg:** Elle Raes (SP Loco) & Tania Verfaillie (02 363 61 67).

Wij streven er als team naar om jou zo goed mogelijk op te volgen. Het is de bedoeling dat je doelstellingen aan het begin van je stage worden besproken. Leg deze dan ook voor aan het begin van je stage. Wij verwachten van jou dat je, naast het uitvoeren van zelfreflecties, ook dagelijks feedback vraagt aan de leden van de equipe. De dagelijkse feedback wordt gegeven door de begeleider waarmee je die dag hebt samengewerkt. Je tussentijdse evaluatie en eindevaluatie zullen normaliter door de stagecoaches van D2 worden uitgevoerd. Ook hierbij verwachten wij van jou dat je hen hieromtrent tijdig aanspreekt zodat zij de kans hebben om dit voor te bereiden.

Naargelang het verloop van de stage zullen we jou meer verantwoordelijkheid geven, afgewogen tegen jouw kennis, kunde en opleidingsjaar.

Je kan voor je stageopdrachten altijd terecht bij de coaches, indien het zeer rustig is kan je er ook aan werken tijdens je shift nadat je dit eerst met je begeleidende verpleegkundige hebt overlegd.

## **ALGEMENE VOORSTELLING VAN DE DIENST**

D is de afkorting voor 'diagnostische-geneeskundige dienst'.

### **Onze D-dienst ontvangt diverse specialismen**

- patiënten met cardiale problematiek
- patiënten met een gastro-intestinale problematiek
- patiënten met een pneumologische problematiek
- patiënten met een neurologische problematiek (uitzonderlijk)

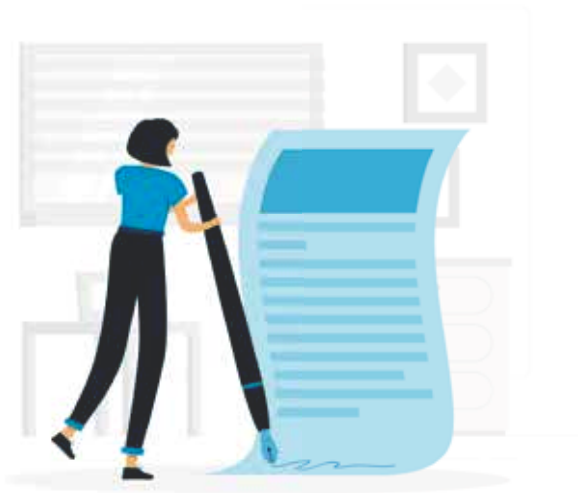
We beschikken namelijk over 14 bedden met mobiele hartbewaking. Dit is dus een uitgelezen kans om je skills rond interpretatie van ECG te verbeteren.

In het ziekenhuis gebeuren allerhande technische onderzoeken. Ook de behandeling wordt op punt gesteld vanuit een multidisciplinaire aanpak. We staan eveneens borg voor de postoperatieve opvang van de patiënt na hartheelkunde.

Patiënten worden vanuit onze afdeling naar het hartcentrum van het O.L.V. Aalst vervoerd voor een (geplande) coronarografie of elektrofysiologie. Wij staan in voor de voorbereiding, transport en nazorg van deze patiënten.

We garanderen vanuit een persoonlijke benadering van elke patiënt een continuïteit in verzorging en dit vanuit een multidisciplinaire aanpak van de volgende specialiteiten:

- Verpleegkundigen
- Zorgkundigen
- Logistiek assistenten
- Artsen
- Ergotherapeuten
- Kinesitherapeuten
- Diëtisten
- Sociaal assistenten
- Psychologen
- Medisch secretariaat





# DAGINDELING

## 7u – 7u30: Ochtendbriefing

De nachtverpleegkundigen geven een korte briefing aan de ochtendploeg. Elke briefing gebeurt volgens het SBAR-principe: naam van de patiënt, reden van opname, antecedenten, problemen op dit moment en mogelijke oplossingen.

## 7u30 – 11u30: Ochtendzorgen

Na de briefing starten de ochtendzorgen. We nemen bij elke patiënt de vitale parameters en waar dit van toepassing is ook de glycemiewaarde. Daarnaast wordt de medicatie bedeed. Afwijkende waarden dienen gerapporteerd te worden aan je begeleidende verpleegkundige.

We hebben digitale bloeddrukmeters. Indien je wenst te oefenen met een manuele bloeddrukmeter kan je dit steeds aangeven. Het is alleszins de bedoeling dat je het manueel nemen van de bloeddruk correct kan uitvoeren na je eerste stage in het eerste jaar.

Naast het bedelen van de medicatie, wordt ook het ontbijt opgediend. Patiënten die niet zelfstandig kunnen eten worden geholpen. Voor het opdienen is het belangrijk na te gaan welke patiënten dienen nuchter te blijven. De overzichtslijst wordt steeds up to date gehouden en eventuele acute wijzigingen worden doorgebeld naar de diëtiste. Hou ook rekening met een eventuele vochtrestrictie bij cardiologische patiënten. Zij mogen buiten hun tas koffie (2x) niet meer dan 3 kleine flesjes (25cl) water per dag drinken.

Tijdens het uitvoeren van de ochtendzorgen wordt gestreefd naar 'totaalzorg'. Dit houdt in dat elke patiënt volledig wordt verzorgd en afgewerkt. Hygiënische zorgen, wondzorg, het comfortabel installeren van de patiënt, het uitvoeren van je observaties, bedopschik en het invullen van het verpleegkundig dossier zijn hier een onderdeel van.

's Ochtends kunnen er ook geplande opnames en ontslagen gebeuren. Tijdens de ochtendzorg is het dus mogelijk dat een nieuwe patiënt wordt opgenomen en dat er een andere patiënt naar huis gaat. Alle regelingen hieromtrent dienen dan ook te gebeuren.

In de voormiddag komt de behandelende arts langs op de afdeling. De verpleegkundige zal dan ook overleg hebben met de arts inzake de observaties, de benodigde onderzoeken en de behandeling.

## **11u15 – 11u30: koffiepauze**

### **11u30: Medicatiebedeling en middagmaal**

Bij desbetreffende patiënten worden de glycemies gecontroleerd. De medicatie voor 's middags wordt bedeed en het middageten wordt opgediend. Na het afruimen worden patiënten, waar dit van toepassing is, opnieuw in bed geholpen.

## **12u30 – 13u: Briefing aan de avondshift**

### **13u – 14u: Pauze ochtendshift en eerste ronde van de avondshift**

Na de middagbriefing starten de collega's van de avond met de eerste ronde. Hierbij worden alle vitale parameters genomen en de patiënten worden verder comfortabel geïnstalleerd (wisselhouding).

### **13u30 – 15u15: Ontslagen en opnames**

In de namiddag gebeurt het regelmatig dat patiënten worden opgenomen. Daarnaast gaan patiënten dan ook in ontslag of dienen zij verhuisd te worden van afdeling. Ook wordt de checklist van de afdeling betreffende logistieke orde en structuur afgewerkt.

### **16u30 – 17u30: Namiddagronde**

De namiddagmedicatie wordt bedeed. Glycemies worden gecontroleerd. Patiënten worden comfortabel geïnstalleerd voor de maaltijd.

### **17u – 18u: Opdieneu van het avondmaal**

Opdieneu van de maaltijd, hulp bieden bij niet zelfstandige patiënten en afruimen.

### **18u – 18u30: Avondpauze**

### **18u30 – 19u: Afruimen en administratie**

Allerhande werk dat nog dient uitgevoerd te worden, wordt afgewerkt. Dit kan gaan van administratie tot logistieke zaken en dergelijke meer.

### **19u – 20u30: Avondronde**

De avondmedicatie wordt toegediend. Patiënten worden comfortabel geïnstalleerd voor de nacht.

### **20u30 - 21u: Briefing van de avond aan de nacht**

### **21u – 22u: Eerste ronde van de nachtverpleegkundige**

De vitale parameters worden gecontroleerd bij elke patiënt. Bij diabetespatiënten wordt ook de glycemie gecontroleerd.

### **22u – 00u: Medicatie klaarzetten**

De medicatie welke toegediend moet worden de komende dag wordt nagekeken en klaargelegd.

## 00u – 1u: Middernachtronde

Medicatie wordt toegediend waar nodig. Tevens is er aandacht voor wisselhouding en het verversen van incontinentiemateriaal zoals ook overdag tijdens elke ronde het geval is.

## 1u – 4u: Afwerken en voorbereiden van allerhande

## 4u – 7u: Ochtendronde

Er wordt bij elke patiënt langsgedaan. De bloedafnames, medicatietoediening, wisselhouding, ... worden uitgevoerd.



# LEERKANSEN OP DE DIENST

## 1ste jaar verpleegkunde:

- Hygiënische zorgen kunnen bieden + nazorg
- Parameters nemen en rapporteren aan de verantwoordelijke verpleegkundige
- Het patiëntendossier invullen
- Een verpleegkundige anamnese uitvoeren
- Glycemiecontroles uitvoeren
- IV-medicatie oplossen en optrekken
- Subcutane inspuitingen toedienen
- DAV en eventueel verwijderen van hechtingen volgens de reeds verworven kennis

## 2de jaar verpleegkunde:

- Totale patiëntenzorg kunnen bieden + nazorg
- Parameters interpreteren
- Rapporteren aan de verantwoordelijke verpleegkundige
- Pathologieën kennen
- Verpleegkundige technieken uitvoeren, zoals:
  - Medicatie voorbereiden en correct toedienen onder toezicht
  - Wondzorg
  - Plaatsen van blaassonde, maagsonde, ...
  - Afnemen van stalen voor het labo: bloedafname, urinecultuur, ...

### 3de jaar verpleegkunde:

- Inzicht hebben in de verschillende pathologieën die er zijn op de afdeling
- Totaalzorg kunnen bieden
- Medicatie kunnen toedienen per os, IM, SC, IV
- SBAR kunnen brieven
- Specifieke verpleegkundige handelingen kunnen uitvoeren, zoals het aanprikken van een poortcatheter
- Administratieve taken kunnen uitvoeren, zoals de ontslagvoorbereiding van een patiënt en de opname van een patiënt

### 4de jaar verpleegkunde:

Verdere verdieping van de vorige jaren:

- Multidisciplinair werken
- Verantwoordelijkheid kunnen nemen voor een zone
- Zelfstandig werken

Iedereen werkt mee aan de lopende projecten voor kwaliteitsverbetering.



## ALGEMENE AFSPRAKEN DIE GELDEN OP DE DIENST

- √ Jouw uurrooster wordt bij aanvang van de stage opgemaakt samen met de coach. Afwijken van het uurrooster kan enkel in overleg met de coach of de (adjunct-)hoofdverpleegkundige.
- √ Respecteer het beroepsgeheim en heb aandacht voor de privacy van de patiënt. Het overdrachtsdocument wordt om deze reden niet mee naar huis genomen. Je gooit je blad in de container voor vertrouwelijk papierafval.
- √ Probeer zoveel mogelijk je technieken in te oefenen volgens de aangeleerde techniek en heb oog voor steriliteit.
- √ Zorg dat je voorbereid op stage komt. Werk je leerdoelen uit volgens opleidingsniveau en bespreek deze met je stagecoach.
- √ Neem voldoende initiatief op alle mogelijke manieren in functie van je stagejaar en kom je gemaakt afspraken na.
- √ Stel zoveel mogelijk vragen en neem je leerproces in eigen handen.
- √ Sta open voor feedback van de stagecoaches of andere collega's. Zij hebben het beste met je voor en proberen je zoveel mogelijk kennis en kunde mee te geven gedurende je stageperiode.



## NUTTIGE LINKS

[www.sintmaria.be](http://www.sintmaria.be)

## WAT DOEN BIJ PROBLEMEN TIJDENS JE STAGE?

Elke afwezigheid wegens ziekte of ongeval dien je onmiddellijk en mondeling (telefonisch) te melden aan de coach/de dienst waar je stage uitoefent. Laat de stagebegeleider ook weten als je om welke reden dan ook buiten je wil verhinderd bent om op tijd op de stageplaats te komen.



Als je na het lezen van deze dienstbrochure nog vragen of opmerkingen hebt, horen we dit graag van je en zullen we je mondeling verder informeren.

**Afdeling D2**  
**Tel. 02 363 65 70**



**Sint-Maria Halle**  
ALGEMEEN ZIEKENHUIS

Algemeen Ziekenhuis Sint-Maria vzw  
ond. nr. 0467.967.491

Ziekenhuislaan 100 | 1500 Halle  
tel. +32 (0)2 363 12 11 | fax +32 (0)2 363 12 10  
[www.sintmaria.be](http://www.sintmaria.be)